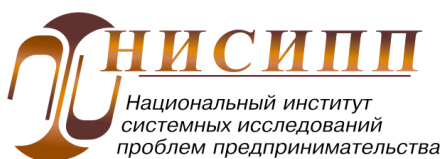


Национальный институт  
системных исследований  
проблем предпринимательства

Ежеквартальный  
информационно-аналитический  
доклад

**ДИНАМИКА  
РАЗВИТИЯ МАЛОГО  
ПРЕДПРИНИМАТЕЛЬСТВА  
В РЕГИОНАХ РОССИИ**  
в январе-сентябре 2011 года

**Февраль 2012**



**Национальный институт системных  
исследований  
проблем предпринимательства**

107031, Москва, ул. Рождественка, д.6/9/20 строение 1,

Тел./факс: (495) 624-65-93

E-mail: [office@nisse.ru](mailto:office@nisse.ru)

[www.nisse.ru](http://www.nisse.ru)

**Динамика развития малого предпринимательства в регионах  
России в январе-сентябре 2011 года**

Ежеквартальный информационно-аналитический доклад

**Авторы: Ф.С. Сайдуллаев, А.М. Шестоперов.**

© 2001-2012 АНО «НИСИПП»

Авторские права на исследование принадлежат коллективу авторов АНО «НИСИПП». Воспроизведение, распространение, перевод, переработка, доведение до всеобщего сведения исследования или отдельных его частей разрешается только при условии обязательной ссылки на АНО «НИСИПП» и с указанием источника публикации.

## Оглавление

ВВЕДЕНИЕ .....	4
1. КОЛИЧЕСТВО ЗАРЕГИСТРИРОВАННЫХ МАЛЫХ ПРЕДПРИЯТИЙ .....	7
2. СРЕДНЕСПИСОЧНАЯ ЧИСЛЕННОСТЬ РАБОТНИКОВ МАЛЫХ ПРЕДПРИЯТИЙ .....	9
3. ОБОРОТ МАЛЫХ ПРЕДПРИЯТИЙ .....	11
4. ИНВЕСТИЦИИ В ОСНОВНОЙ КАПИТАЛ НА МАЛЫХ ПРЕДПРИЯТИЯХ .....	13
ОСНОВНЫЕ ВЫВОДЫ .....	16
ПРИЛОЖЕНИЯ .....	17
<i>РИСУНОК 1. РАСПРЕДЕЛЕНИЕ РЕГИОНОВ ПО КОЛИЧЕСТВУ МАЛЫХ ПРЕДПРИЯТИЙ НА 100 ТЫС. ЖИТЕЛЕЙ НА 1 ОКТЯБРЯ 2010 Г. И 1 ОКТЯБРЯ 2011 Г. ....</i>	17
<i>РИСУНОК 2. РАСПРЕДЕЛЕНИЕ РЕГИОНОВ ПО ДОЛЕ СРЕДНЕСПИСОЧНОЙ ЧИСЛЕННОСТИ РАБОТНИКОВ МАЛЫХ ПРЕДПРИЯТИЙ В ОБЩЕЙ СРЕДНЕСПИСОЧНОЙ ЧИСЛЕННОСТИ ЗАНЯТЫХ В ЯНВАРЕ-СЕНТЯБРЕ 2010 Г. И ЯНВАРЕ-СЕНТЯБРЕ 2011 Г. ....</i>	18
<i>РИСУНОК 3. РАСПРЕДЕЛЕНИЕ РЕГИОНОВ ПО ОБЪЕМУ ОБОРОТА МАЛЫХ ПРЕДПРИЯТИЙ НА ДУШУ НАСЕЛЕНИЯ В ЯНВАРЕ-СЕНТЯБРЕ 2010 Г. И ЯНВАРЕ-СЕНТЯБРЕ 2011 Г. С УЧЕТОМ СТОИМОСТИ ФИКСИРОВАННОГО НАБОРА ПОТРЕБИТЕЛЬСКИХ ТОВАРОВ И УСЛУГ ДЛЯ МЕЖРЕГИОНАЛЬНЫХ СОПОСТАВЛЕНИЙ (В % ОТ СРЕДНЕГО ПО РФ) .....</i>	19
<i>РИСУНОК 4. РАСПРЕДЕЛЕНИЕ РЕГИОНОВ ПО ТЕМПАМ РОСТА/СОКРАЩЕНИЯ ОБОРОТА МАЛЫХ ПРЕДПРИЯТИЙ В ЯНВАРЕ-СЕНТЯБРЕ 2011 Г. ПО СРАВНЕНИЮ С ЯНВАРЕМ-СЕНТЯБРЕМ 2010 Г. С УЧЕТОМ ИНДЕКСА ПОТРЕБИТЕЛЬСКИХ ЦЕН .....</i>	20
<i>РИСУНОК 5. РАСПРЕДЕЛЕНИЕ РЕГИОНОВ ПО ОБЪЕМУ ИНВЕСТИЦИЙ В ОСНОВНОЙ КАПИТАЛ НА МАЛЫХ ПРЕДПРИЯТИЯХ В РАСЧЕТЕ НА ДУШУ НАСЕЛЕНИЯ В ЯНВАРЕ-СЕНТЯБРЕ 2010 Г. И ЯНВАРЕ-СЕНТЯБРЕ 2011 Г. С УЧЕТОМ СТОИМОСТИ ФИКСИРОВАННОГО НАБОРА ПОТРЕБИТЕЛЬСКИХ ТОВАРОВ И УСЛУГ ДЛЯ МЕЖРЕГИОНАЛЬНЫХ СОПОСТАВЛЕНИЙ (В % ОТ СРЕДНЕГО ПО РФ) .....</i>	21
<i>ТАБЛИЦА 1. КОЛИЧЕСТВО МАЛЫХ ПРЕДПРИЯТИЙ НА 100 ТЫС. ЖИТЕЛЕЙ НА 1 ОКТЯБРЯ 2010 Г. И 1 ОКТЯБРЯ 2011 Г. ПО РЕГИОНАМ РФ .....</i>	22
<i>ТАБЛИЦА 2. СРЕДНЕСПИСОЧНАЯ ЧИСЛЕННОСТЬ ЗАНЯТЫХ НА МАЛЫХ ПРЕДПРИЯТИЯХ (БЕЗ УЧЕТА СОВМЕСТИТЕЛЕЙ И РАБОТАЮЩИХ ПО ДОГОВОРАМ ГРАЖДАНСКО-ПРАВОВОГО ХАРАКТЕРА) В РЕГИОНАХ РФ В ЯНВАРЕ-СЕНТЯБРЕ 2011 Г. ....</i>	24
<i>ТАБЛИЦА 3. ОБОРОТ МАЛЫХ ПРЕДПРИЯТИЙ В РЕГИОНАХ РФ В ЯНВАРЕ-СЕНТЯБРЕ 2011 Г. ....</i>	26
<i>ТАБЛИЦА 4. ИНВЕСТИЦИИ В ОСНОВНОЙ КАПИТАЛ НА МАЛЫХ ПРЕДПРИЯТИЯХ В РЕГИОНАХ РФ В ЯНВАРЕ-СЕНТЯБРЕ 2011 Г. ....</i>	28

## Введение

Предлагаемый доклад продолжает серию докладов, основанных на ежеквартальных данных Федеральной службы государственной статистики об уровне развития малого предпринимательства в регионах Российской Федерации. Подготовка докладов осуществляется автономной некоммерческой организацией «Национальный институт системных исследований проблем предпринимательства» (АНО «НИСИПП») с 2002 года.

С 1 января 2008 года вступил в силу Федеральный закон от 24 июля 2007 года № 209-ФЗ «О развитии малого и среднего предпринимательства в Российской Федерации» (далее также – Федеральный закон). Одним из ключевых нововведений, установленных в Федеральном законе, является принципиально новый подход к критериям выделения субъектов малого и среднего предпринимательства. Так, с 1 января 2008 года критериями отнесения предприятий к соответствующей категории являются средняя численность работников, независимо от вида деятельности, и предельные значения выручки от реализации или балансовой стоимости активов.

Согласно нормам Федерального закона к субъектам малого предпринимательства относятся внесенные в единый государственный реестр юридических лиц потребительские кооперативы и коммерческие организации (за исключением государственных и муниципальных унитарных предприятий), а также физические лица, внесенные в единый государственный реестр индивидуальных предпринимателей и осуществляющие предпринимательскую деятельность без образования юридического лица, крестьянские (фермерские) хозяйства, соответствующие следующим условиям:

1) для юридических лиц – суммарная доля участия Российской Федерации, субъектов Российской Федерации, муниципальных образований, иностранных юридических лиц, иностранных граждан, общественных и религиозных организаций (объединений), благотворительных и иных фондов в уставном (складочном) капитале (паевом фонде) указанных юридических лиц не должна превышать двадцать пять процентов (за исключением активов акционерных инвестиционных фондов и закрытых паевых инвестиционных фондов), доля участия, принадлежащая одному или нескольким юридическим лицам, не являющимся субъектами малого и среднего предпринимательства, не должна превышать двадцать пять процентов;

2) средняя численность работников за предшествующий календарный год не должна превышать 100 человек включительно; среди малых предприятий выделяются также микропредприятия – до 15 человек;

3) выручка от реализации товаров (работ, услуг) без учета налога на добавленную стоимость или балансовая стоимость активов (остаточная стоимость основных средств и нематериальных активов) за предшествующий календарный год не должна превышать предельные значения, установленные Правительством Российской Федерации.

Постановлением Правительства Российской Федерации от 22 июля 2008 года № 556 «О предельных значениях выручки от реализации товаров (работ, услуг) для каждой категории субъектов малого и среднего предпринимательства» указанные предельные значения определены следующим образом:

- для микропредприятий – 60 млн. рублей;
- для малых предприятий – 400 млн. рублей.

С 1 января 2010 года также вступили в силу нормы Федерального закона, определяющие, что предельные значения выручки от реализации товаров (работ, услуг) и балансовой стоимости активов устанавливаются Правительством Российской Федерации один раз в пять лет с учетом данных сплошных статистических наблюдений за деятельностью субъектов малого и среднего предпринимательства<sup>1</sup>.

Изменения коснулись и порядка ведения статистических наблюдений за деятельностью малых предприятий: в соответствии с Правилами проведения выборочных статистических наблюдений за деятельностью субъектов малого и среднего предпринимательства (утверждены Постановлением Правительства Российской Федерации от 16 февраля 2008 года № 79), статистические данные в сфере малого предпринимательства формируются без учета микропредприятий. Статистические наблюдения за деятельностью микропредприятий проводятся один раз в год.

---

<sup>1</sup> В соответствии с распоряжением Правительства Российской Федерации от 14.02.2009 № 201-р сплошное федеральное статистическое наблюдение за деятельностью субъектов малого и среднего предпринимательства проводится Федеральной службой государственной статистики во II квартале 2011 года (по итогам 2010 года).

Ввиду отсутствия полных статистических данных (в квартальном разрезе) в докладе не учитываются индивидуальные предприниматели и микропредприятия<sup>2</sup>.

Для оценки текущей ситуации используются следующие показатели:

- прирост/сокращение количества зарегистрированных малых предприятий на 100 тыс. населения за период с 1 октября 2010 г. по 1 октября 2011 г.;
- увеличение/сокращение среднесписочной численности занятых на малых предприятиях в январе-сентябре 2011 г. по сравнению с январем-сентябрем 2010 г.;
- рост/спад объема оборота малых предприятий в январе-сентябре 2011 г. по сравнению с январем-сентябрем 2010 г.;
- рост/спад инвестиций в основной капитал на малых предприятиях в январе-сентябре 2011 г. по сравнению с январем-сентябрем 2010 г.;

Для учета уровня инфляции показатели объемов оборота и инвестиций в основной капитал корректировались на региональные индексы потребительских цен.

Используемые сокращения: АО – автономный округ, ИОК – инвестиции в основной капитал на малых предприятиях, ИПЦ – индекс потребительских цен, МП – малые предприятия, СН – стоимость фиксированного набора потребительских товаров и услуг для межрегиональных сопоставлений покупательной способности<sup>3</sup>, РФ – Российская Федерация, ФО – федеральный округ.

<sup>2</sup> В соответствии с Федеральным планом статистических работ (утв. распоряжением Правительства Российской Федерации от 06.05.2008 № 671-р) агрегирование официальной статистической информации об основных показателях деятельности индивидуальных предпринимателей и об основных показателях деятельности микропредприятий в периоды проведения сплошного статистического наблюдения за деятельностью субъектов малого и среднего предпринимательства не осуществляется.

<sup>3</sup> Использование при расчете значений рассматриваемых в докладе показателей показателя «стоимость фиксированного набора потребительских товаров и услуг для межрегиональных сопоставлений покупательной способности» позволяет учитывать межрегиональные различия в уровне потребительских цен и обеспечивает возможность для сравнения региональных значений показателей между собой.

**1. Количество зарегистрированных малых предприятий**

Таблица 1.1

**Количество зарегистрированных малых предприятий  
по федеральным округам Российской Федерации на 1 октября 2011 г.**

<i>Федеральные округа</i>	<i>Количество зарегистрированных МП на 1 октября 2011 г. в расчете на 100 тыс. чел. населения<sup>1</sup></i>		
	<i>единиц</i>	<i>прирост / сокращение за период 01.10.2010-01.10.2011</i>	<i>в % от среднего по РФ</i>
<b>РФ</b>	<b>161,8</b>	<b>7,0</b>	<b>100,0</b>
Центральный ФО	184,7	0,6	130,9
Северо-Западный ФО	263,3	32,8	173,1
Южный ФО	125,4	-4,7	89,9
Северо-Кавказский ФО	64,5	2,0	48,1
Приволжский ФО	158,3	0,8	76,3
Уральский ФО	136,8	20,3	78,7
Сибирский ФО	142,0	13,9	76,5
Дальневосточный ФО	153,8	-0,6	84,5

<sup>1</sup> исходя из численности населения на 1 января 2011 г.

По состоянию на 1 октября 2011 года в России было зарегистрировано 231,2 тыс. малых предприятий, что на 5,2% больше, чем по состоянию на 1 октября 2010 года. Количество малых предприятий в расчете на 100 тыс. жителей увеличилось на 7,0 ед. и составило 161,8 ед.

Рост числа малых предприятий как в абсолютном значении, так и в расчете на 100 тыс. жителей зафиксирован в пяти федеральных округах. Наибольший рост отмечен в Северо-Западном федеральном округе (на 15,6% или 32,8 малых предприятия на каждые 100 тыс. жителей), Уральском федеральном округе (на 15,6% или 20,3 малых предприятия на каждые 100 тыс. жителей) и Сибирском федеральном округе (на 9,1% или 13,9 малых предприятий на каждые 100 тыс. жителей). В меньшей степени количество малых предприятий выросло в Северо-Кавказском федеральном округе (на 6,1% или 2,0 малых предприятия на каждые 100 тыс. жителей) и Центральном федеральном округе (на 4,0% или 0,6 малых предприятий на каждые 100 тыс. жителей).

В Приволжском федеральном округе, несмотря на положительную динамику количества малых предприятий в расчете на 100 тыс. жителей (прирост 0,8 малых предприятий на каждые 100 тыс. жителей), в абсолютном выражении количество малых предприятий снизилось (на 0,3%).

Сокращение показателя наблюдалось в Южном федеральном округе (на 2,6% или на 4,7 малых предприятия на каждые 100 тыс. жителей) и Дальневосточном федеральном округе (на 2,8% или 0,6 малых предприятия на каждые 100 тыс. жителей округа).

Таблица 1.2

**Распределение регионов по группам с различной динамикой количества зарегистрированных малых предприятий на 100 тыс. жителей за период с 1 октября 2010 г. по 1 октября 2011 г.**

<i>Изменение числа МП на 100 тыс. жителей</i>	<i>Количество регионов</i>
Сильное сокращение (свыше 30 ед.)	1
Среднее сокращение (от 10 до 30 ед.)	12
Небольшое сокращение (от 0,1 до 10 ед.)	20
Небольшое увеличение (от 0,1 до 10 ед.)	23
Среднее увеличение (от 10 до 30 ед.)	22
Сильное увеличение (свыше 30 ед.)	5

На 1 октября 2011 г. по сравнению с 1 октябрём 2010 г. количество малых предприятий в расчете на 100 тыс. человек населения выросло в 50 регионах.

Наиболее значительный рост показателя отмечен в Новосибирской области (на 86,6 ед.), Республике Карелия (на 66,6 ед.), Ивановской области (на 63,0 ед.), г. Санкт-Петербурге (на 60,4 ед.), а также в Свердловской области (на 34,9 ед.). Заметно (более чем на 15 ед.) количество малых предприятий в расчете на 100 тыс. жителей выросло в Воронежской (на 29,1 ед.) и Тульской (на 27,8 ед.) областях, Красноярском крае (на 25,9 ед.), Владимирской (на 24,6 ед.), Калининградской (на 23,6 ед.), Пензенской (на 18,3 ед.), Ленинградской (на 17,3 ед.) и Иркутской (на 17,2 ед.) областях, Ханты-Мансийском АО (на 16,9 ед.), Хабаровском крае (на 16,9 ед.), Республике Саха (Якутия) (на 15,7 ед.), Тюменской (на 15,4 ед.) и Костромской (на 15,4 ед.) областях.

В 33 регионах количество малых предприятий в расчете на 100 тыс. жителей снизилось. Максимальное сокращение показателя зафиксировано в Чукотском АО (на 150,2 ед.). Среднее сокращение (от 10 до 30 ед.) показателя отмечено в Московской области (на 26,4 ед.), Республике Мордовия (на 24,8 ед.), Приморском крае (на 19,5 ед.), Республиках Алтай (на 15,6 ед.) и Бурятия (на 14,9 ед.), Краснодарском крае (на 14,8 ед.), Кемеровской области (на 14,0 ед.), Республике Башкортостан (на 13,0 ед.), Карачаево-Черкесской Республике (на 12,7 ед.), Томской (на 10,9 ед.), Белгородской (на 10,8 ед.) и Архангельской (на 10,2 ед.) областях.



## 2. Среднесписочная численность работников малых предприятий

Таблица 2.1

Среднесписочная численность занятых на малых предприятиях  
по федеральным округам Российской Федерации в январе-сентябре 2011 г.

Федеральные округа	Среднесписочная численность работников МП <sup>1</sup>		Доля занятых на МП в общей среднесписочной численности занятых	
	тыс. чел.	в % к январю-сентябрю 2010 г.	%	изменение относительно января-сентября 2010 г., п.п.
<b>РФ</b>	<b>5 788,3</b>	<b>103,8</b>	<b>12,5</b>	<b>0,47</b>
Центральный ФО	1 657,4	105,2	12,5	0,58
Северо-Западный ФО	697,0	101,6	13,7	0,17
Южный ФО	494,6	98,7	13,1	-0,02
Северо-Кавказский ФО	166,5	109,0	10,0	0,76
Приволжский ФО	1 270,6	101,3	13,0	0,27
Уральский ФО	442,2	109,6	9,9	0,88
Сибирский ФО	778,3	107,2	12,8	0,84
Дальневосточный ФО	281,6	101,8	12,7	0,23

<sup>1</sup> без внешних совместителей и работающих по договорам гражданско-правового характера

По итогам января-сентября 2011 года среднесписочная численность занятых на малых предприятиях (без учета внешних совместителей и работающих по договорам гражданско-правового характера) в целом по стране выросла на 3,8% по сравнению с аналогичным показателем прошлого года и составила 5 788,3 тыс. человек. Удельный вес работников малых предприятий в общей среднесписочной численности занятых за этот период увеличился на 0,47 п.п. и составил 12,5%.

Количество занятых на малых предприятиях выросло в семи федеральных округах. Наибольший рост отмечен в Уральском федеральном округе (на 9,6%) и Северо-Кавказском федеральном округе (на 9,0%). При этом доля работников малых предприятий в общей среднесписочной численности занятых в рассматриваемых округах выросла на 0,88 п.п. и 0,76 п.п. соответственно.

В меньшей степени показатель вырос в Сибирском федеральном округе (на 7,2%), Центральном федеральном округе (на 5,2%), а также в Дальневосточном федеральном округе (на 1,8%), Северо-Западном федеральном округе (на 1,6%) и Приволжском федеральном округе (на 1,3%).

В Южном федеральном округе среднесписочная численность занятых на малых предприятиях сократилась на 1,3%.

Таблица 2.2

**Изменение среднесписочной численности занятых на малых предприятиях по регионам в январе-сентябре 2011 г. по сравнению с январем-сентябрем 2010 г.**

<i>Изменение среднесписочной численности работников МП</i>	<i>Количество регионов</i>
Сильное сокращение (свыше 30%)	0
Среднее сокращение (10-30%)	5
Небольшое сокращение (менее 10%)	30
Небольшое увеличение (менее 10%)	34
Среднее увеличение (10-30%)	12
Сильное увеличение (свыше 30%)	2

В январе-сентябре 2011 года прирост среднесписочной численности занятых на малых предприятиях отмечается в 48 регионах.

Лидерами по темпам роста числа занятых на малых предприятиях являются Ивановская (показатель вырос на 39,1%) и Новосибирская (на 37,5%) области.

Среднее увеличение (10-30%) показателя зафиксировано в Воронежской (на 29,4%), и Свердловской (на 26,9%) области, Чувашской Республике (на 19,9%), Республике Карелия (на 16,9%), Архангельской области (на 15,4%), Пермском крае (на 15,1%), Ненецком АО (на 14,8%), Ставропольском крае (на 11,6%), г. Москве (на 11,4%), Красноярском крае (на 11,0%), Республике Ингушетия (на 10,6%), а также в Рязанской области (на 10,3%).

Наиболее значительное сокращение числа занятых на малых предприятиях отмечено в Республиках Мордовия (на 12,6%) и Коми (на 12,4%), Оренбургской (на 12,1%), Орловской (на 10,4%) и Астраханской (на 10,3%) областях.

Сокращение количества занятых на малых предприятиях в интервале от 5% до 10% произошло в Алтайском крае (показатель сократился на 9,6%), Волгоградской области (на 7,3%), Карачаево-Черкесской Республике (на 6,4%), Амурской (на 6,1%), Самарской (на 5,9%), Томской (на 5,5%), Владимирской (на 5,4%) и Кемеровской (на 5,2%) областях, а также в Республике Бурятия (на 5,2%).

### 3. Оборот малых предприятий

Таблица 3.1

#### Объемы оборота малых предприятий по федеральным округам Российской Федерации в январе-сентябре 2011 г.

Федеральные округа	Объем оборота в январе-сентябре 2011 г.		
	млн. руб.	на душу населения, руб. <sup>1</sup>	в % к январю-сентябрю 2010 г. <sup>2</sup>
<b>РФ</b>	<b>8 784 855,1</b>	<b>61 469,5</b>	<b>115,2</b>
Центральный ФО	3 401 564,8	88 451,4	130,8
Северо-Западный ФО	1 018 334,8	74 913,3	85,7
Южный ФО	656 338,4	47 376,3	113,2
Северо-Кавказский ФО	177 108,3	18 629,2	116,2
Приволжский ФО	1 558 162,6	52 146,6	108,8
Уральский ФО	705 691,2	58 374,1	111,6
Сибирский ФО	938 944,1	48 776,8	126,7
Дальневосточный ФО	328 710,9	52 311,6	110,6

<sup>1</sup> исходя из численности населения на 1 января 2011 г.

<sup>2</sup> с учетом региональных ИПЦ

Общий объем оборота малых предприятий в Российской Федерации за первые три квартала 2011 года составил 8 784,9 млрд. рублей, что на 23,5% выше аналогичного показателя 2010 года (с учетом индекса потребительских цен рост показателя составил 15,2%).

Рост оборота малых предприятий с учетом ИПЦ наблюдается практически во всех федеральных округах. Наиболее значительный рост показателя отмечен в Центральном федеральном округе (на 30,8%), Сибирском федеральном округе (на 26,7%) и Северо-Кавказском федеральном округе (на 16,2%). В Южном федеральном округе рост показателя составил 13,2%, в Уральском федеральном округе – 11,6%, в Дальневосточном федеральном округе – 10,6%, в Приволжском федеральном округе – 8,8%.

Сокращение показателя отмечено только в Северо-Западном федеральном округе (на 14,3%).

В январе-сентябре 2011 года объем оборота малых предприятий с учетом ИПЦ по сравнению с аналогичным показателем прошлого года вырос в 68 регионах.

Лидерами по темпам роста показателя стали Республика Ингушетия (показатель вырос в 3,2 раза), г. Москва (на 68,0%), Республика Северная Осетия-Алания (на 66,8%), Ненецкий АО (53,9%), и Новосибирская область

(на 52,8%).

Таблица 3.2

**Распределение регионов по группам с различной динамикой оборота  
малых предприятий в январе-сентябре 2011 г. относительно  
января-сентября 2010 г. (с учетом ИПЦ)**

<i>Изменение объемов оборота</i>	<i>Количество регионов</i>
Очень сильное сокращение (свыше 50%)	0
Сильное сокращение (30-50%)	1
Среднее сокращение (10-30%)	5
Небольшое сокращение (до 10%)	9
Небольшое увеличение (до 10%)	25
Среднее увеличение (10-30%)	32
Сильное увеличение (30-50%)	6
Очень сильное увеличение (свыше 50%)	5

Рост показателя свыше 20% зафиксирован в Воронежской области (показатель вырос на 43,1%), Красноярском крае (на 38,4%), Брянской (на 33,6%), Архангельской (на 33,0%) и Сахалинской (на 31,9%) областях, Пермском крае (на 30,3%), Иркутской области (на 29,8%), Удмуртской Республике (на 28,4%), Белгородской (на 28,1%) и Ленинградской (на 26,2%) областях, Забайкальском крае (на 24,9%), Омской области (23,1%), Республиках Адыгея (на 22,5%) и Карелия (на 21,5%), а также в Саратовской области (на 21,5%).

Наибольшее сокращение объема оборота на малых предприятиях произошло в Чеченской Республике (показатель сократился на 48,6%).

Среднее сокращение (10-30%) показателя зафиксировано в Чукотском АО (на 29,9%), г. Санкт-Петербурге (на 29,1%), Республике Тыва (на 23,7%), Калужской (на 14,4%) и Тверской (на 11,6%) областях.

Небольшое сокращение (до 10%) показателя отмечено в Еврейской автономной области (показатель сократился на 9,9%), Московской области (на 9,8%), Кабардино-Балкарской (на 6,4%) и Карачаево-Черкесской (на 4,4%) Республиках, Республике Башкортостан (на 2,7%), Магаданской области (на 1,2%), Республике Коми (на 0,7%), Псковской (на 0,7%) и Томской (на 0,3%) областях.

**4. Инвестиции в основной капитал на малых предприятиях**

Таблица 4.1

**Инвестиции в основной капитал на малых предприятиях  
по федеральным округам Российской Федерации в январе-сентябре 2011 г.**

Федеральные округа	Объем инвестиций в основной капитал на МП в январе-сентябре 2011 г.		
	млн. руб.	на душу населения, руб. <sup>1</sup>	в % к январю-сентябрю 2010 г. <sup>2</sup>
<b>РФ</b>	<b>172 381,3</b>	<b>1 206,2</b>	<b>98,6</b>
Центральный ФО	37 747,0	981,5	88,2
Северо-Западный ФО	7 413,4	545,4	46,7
Южный ФО	34 985,3	2 525,3	114,3
Северо-Кавказский ФО	3 632,8	382,1	133,8
Приволжский ФО	42 923,5	1 436,5	111,8
Уральский ФО	10 609,6	877,6	117,0
Сибирский ФО	30 868,3	1 603,6	98,0
Дальневосточный ФО	4 201,5	668,6	107,3

<sup>1</sup> исходя из численности населения на 1 января 2011 г.<sup>2</sup> с учетом региональных ИПЦ

Объем инвестиций в основной капитал на малых предприятиях за первые три квартала 2011 года в целом по РФ составил 172 381,3 млн. рублей, что на 5,7% выше аналогичного показателя 2010 года. Вместе с тем с учетом индекса потребительских цен показатель сократился на 1,4%.

Положительная динамика объема инвестиций в основной капитал на малых предприятиях с учетом ИПЦ отмечена в пяти федеральных округах, среди них Северо-Кавказский федеральный округ (показатель вырос на 33,8%), Уральский федеральный округ (на 17,0%), Южный федеральный округ (на 14,3%), Приволжский федеральный округ (на 11,8%) и Дальневосточный федеральный округ (на 7,3%).

В остальных федеральных округах наблюдается отрицательная динамика показателя. Наиболее сильное сокращение зафиксировано в Северо-Западном федеральном округе (на 53,3%), в меньшей степени показатель сократился в Центральном федеральном округе (на 11,8%) и Сибирском федеральном округе (на 2,0%).

В отдельных регионах инвестиции в рассматриваемых периодах не осуществлялись, либо их объемы оказывались малы, в связи с чем Федеральная служба государственной статистики не включала их в статистические сводки,

где значения показателя агрегированы по млн. рублей. К таким регионам относятся Чеченская Республика и Республика Ингушетия.

По итогам января-сентября 2011 года в 48 регионах отмечена положительная динамика объема инвестиций в основной капитал на малых предприятиях с учетом ИПЦ.

К лидерам по темпам роста показателя относятся следующие регионы: Новгородская область (показатель вырос в 5,1 раза), Республика Карелия (в 4,3 раза), Ямало-Ненецкий АО (в 3,9 раза), Карачаево-Черкесская Республика (в 3,8 раза), Чукотский АО (в 3,5 раза), Республика Мордовия (в 2,7 раза), Рязанская (в 2,4 раза), Тюменская (в 2,4 раза) и Волгоградская (в 2,3 раза) области, Еврейская автономная область (в 2,3 раза), Омская область (в 2,3 раза), Ханты-Мансийский АО (в 2,2 раза) и Республика Тыва (в 2,1 раза).

Сильное увеличение (50-100%) показателя отмечено также в Тульской области (на 99,6%), Республике Коми (на 98,8%), Саратовской области (на 98,5%), Хабаровском (на 91,3%) и Красноярском (на 84,4%) краях, Кировской (на 80,5%), Иркутской (на 69,7%) и Тверской (на 62,4%) областях, Чувашской Республике (на 61,9%), Курской области (на 59,0%), Алтайском крае (на 57,4%), Республике Марий Эл (на 51,9%) и Пензенской области (на 51,5%).

Таблица 4.2

**Распределение регионов по группам с различной динамикой инвестиций в основной капитал на малых предприятиях в январе-сентябре 2011 г. относительно января-сентября 2010 г. (с учетом ИПЦ)**

<i>Изменение объемов инвестиций</i>	<i>Количество регионов</i>
Регионы, данные по которым отсутствуют	2
Сильное сокращение (50-100%)	6
Среднее сокращение (30-50%)	6
Небольшое сокращение (до 30%)	21
Небольшое увеличение (до 30%)	15
Среднее увеличение (30-50%)	7
Сильное увеличение (50-100%)	13
Очень сильное увеличение (свыше 100%)	13

Наибольшее сокращение объема инвестиций в основной капитал на малых предприятиях с учетом ИПЦ наблюдается в 6 регионах, среди них Ленинградская (показатель сократился на 94,5%) и Ивановская (на 67,0%)

области, Республика Алтай (на 57,6%), Томская область (на 57,1%), Забайкальский край (на 56,1%) и Орловская область (на 54,4%).

Среднее сокращение (30-50%) показателя зафиксировано в Воронежской (показатель сократился на 45,0%) и Астраханской (на 42,9%) областях, Республике Татарстан (на 37,8%), Удмуртской Республике (на 36,3%), Свердловской (на 35,8%) и Магаданской (на 32,1%) областях.

### Основные выводы

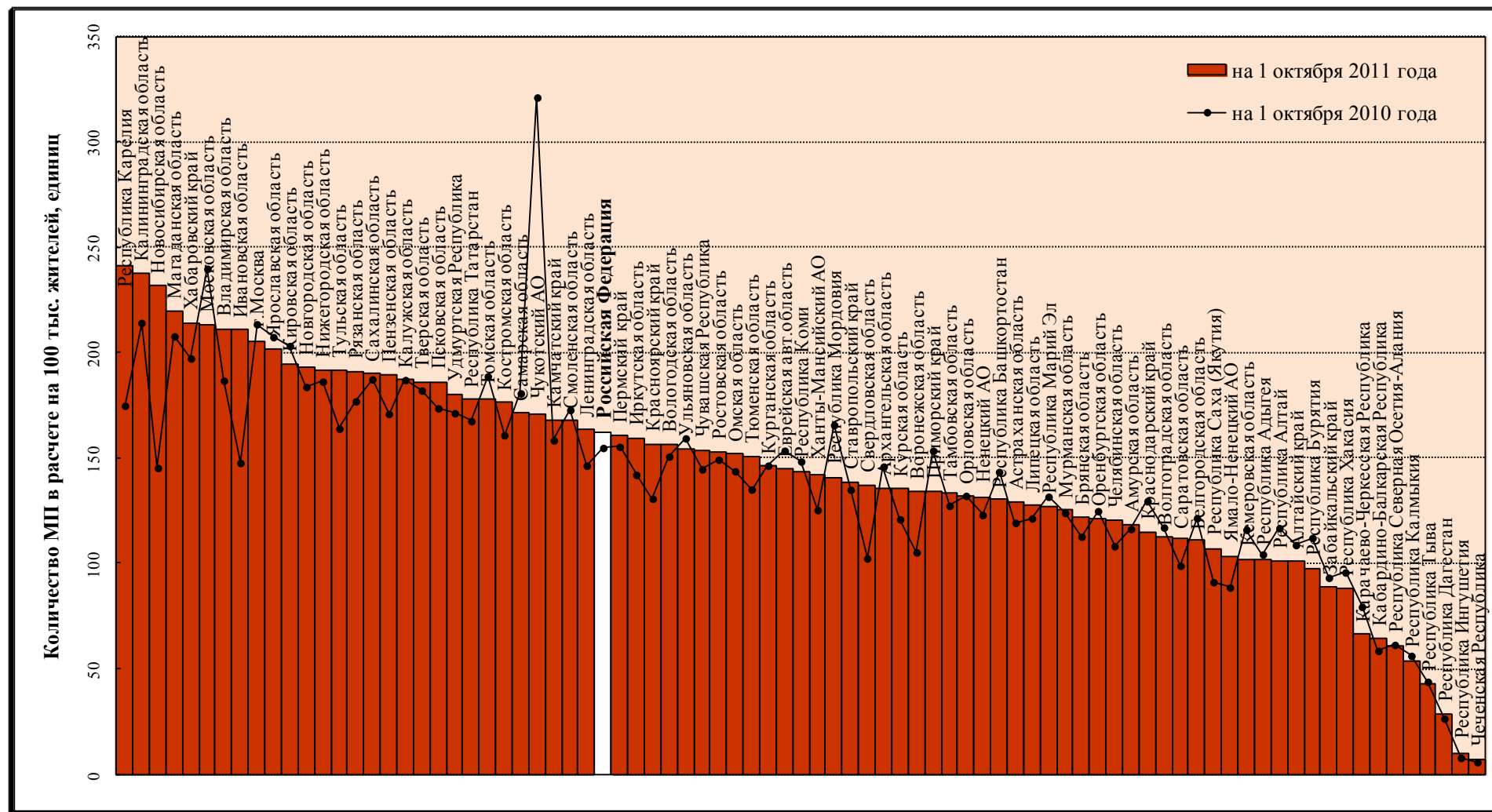
1. По итогам первых трех кварталов 2011 года по сравнению с аналогичным периодом прошлого года в целом по стране наблюдался рост основных показателей развития малого предпринимательства: количества малых предприятий, среднесписочной численности занятых на малых предприятиях, оборота малых предприятий и инвестиций в основной капитал.

2. На 1 октября 2011 года количество зарегистрированных малых предприятий в целом по России увеличилось по сравнению с 1 октября предыдущего года на 5,2%, среднесписочная численность занятых на малых предприятиях выросла на 3,8%, а удельный вес работников малых предприятий в общей среднесписочной численности занятых достиг уровня 12,5%. Объем оборота малых предприятий с учетом ИПЦ вырос на 15,2%, рост инвестиций в основной капитал на малых предприятиях с учетом ИПЦ составил 1,4%.

3. Итоги деятельности малых предприятий в январе-сентябре 2011 года в региональном разрезе можно рассматривать как позитивные. В 50 регионах увеличилось количество зарегистрированных малых предприятий в расчете на 100 тыс. жителей; увеличение среднесписочной численности занятых на малых предприятиях отмечено в 48 регионах; объем оборота малых предприятий с учетом ИПЦ вырос в 68 регионах; инвестиции в основной капитал на малых предприятиях с учетом ИПЦ выросли в 48 регионах.

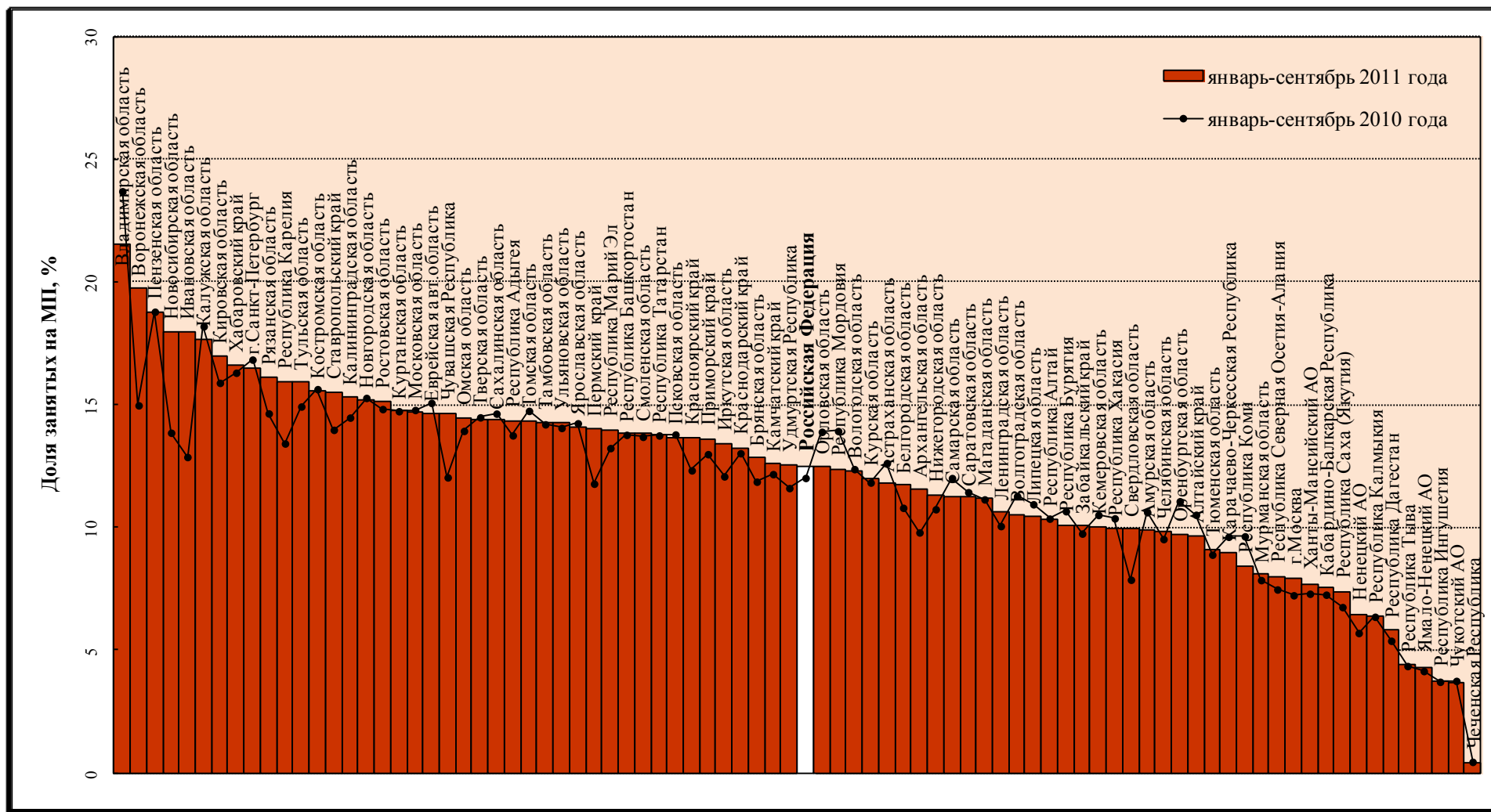


## Приложения

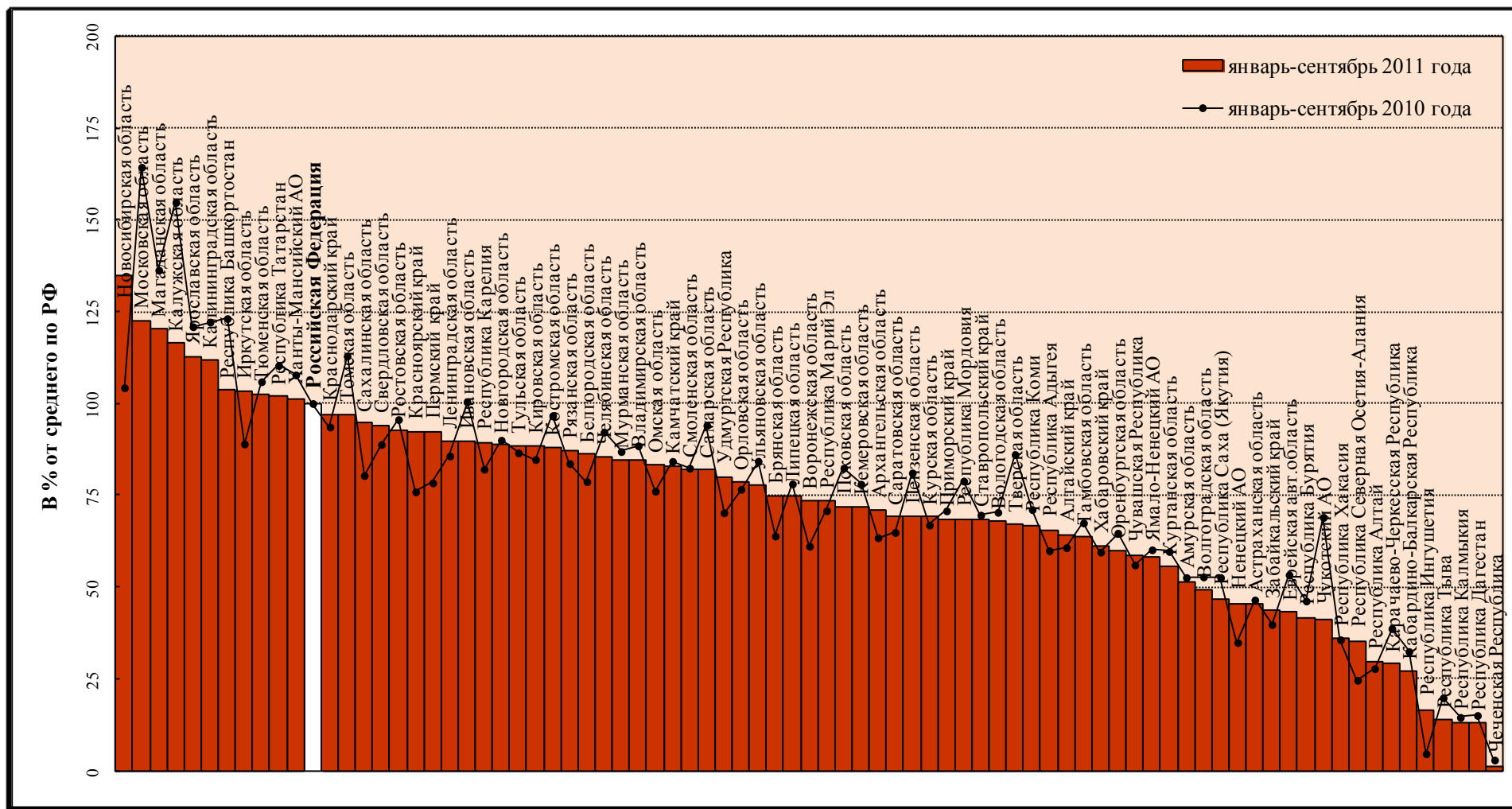
**Рисунок 1.** Распределение регионов по количеству малых предприятий на 100 тыс. жителей на 1 октября 2010 г. и 1 октября 2011 г.

Для наглядности на рисунке не отображен г. Санкт-Петербург (значение показателя на 1 октября 2010 г. и 1 октября 2011 г. составило 368,7 ед. и 429,1 ед. соответственно).

**Рисунок 2.** Распределение регионов по доле среднесписочной численности работников малых предприятий в общей среднесписочной численности занятых в январе-сентябре 2010 г. и январе-сентябре 2011 г.

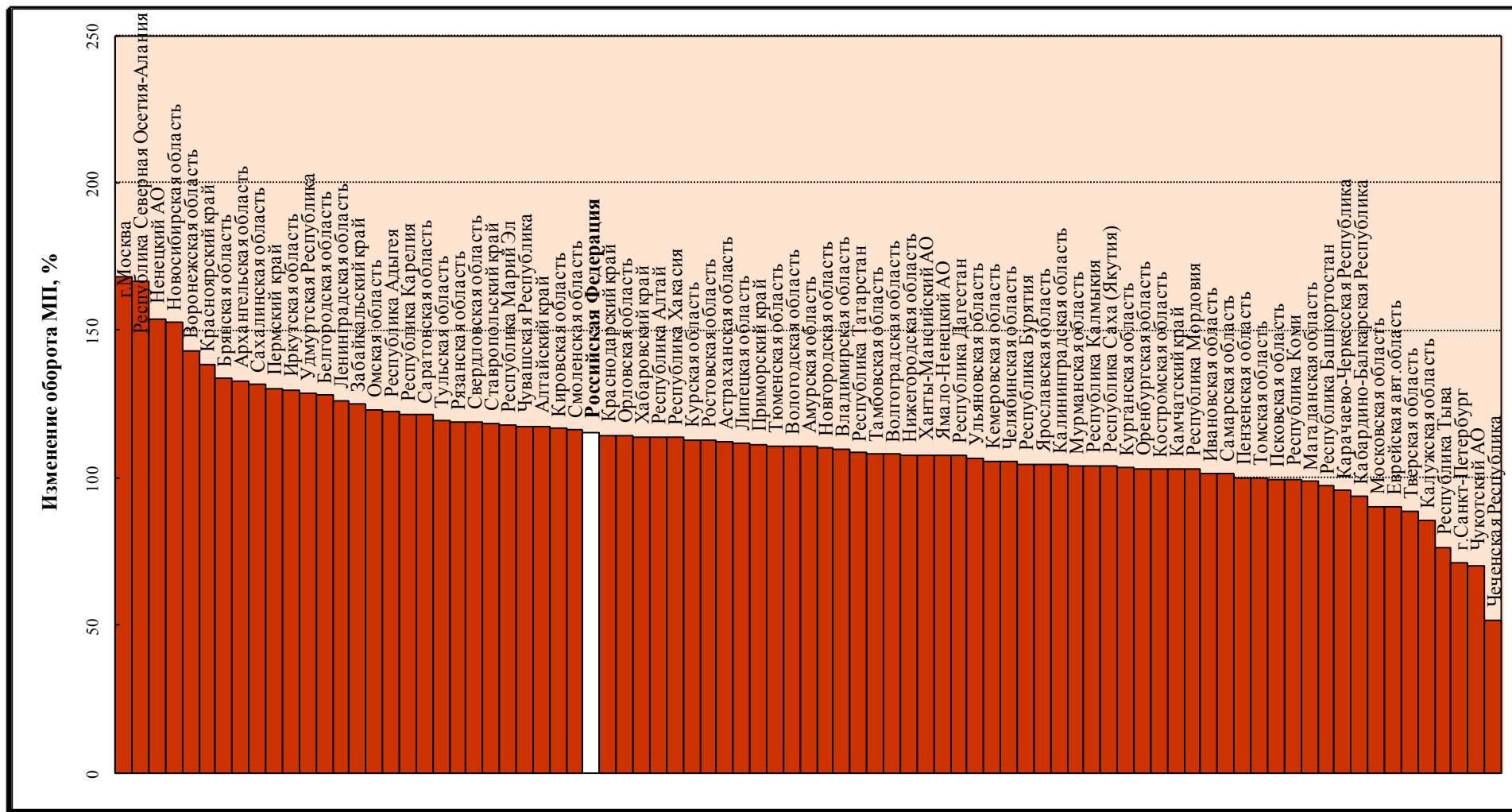


**Рисунок 3.** Распределение регионов по объему оборота малых предприятий на душу населения в январе-сентябре 2010 г. и январе-сентябре 2011 г. с учетом стоимости фиксированного набора потребительских товаров и услуг для межрегиональных сопоставлений (в % от среднего по РФ)



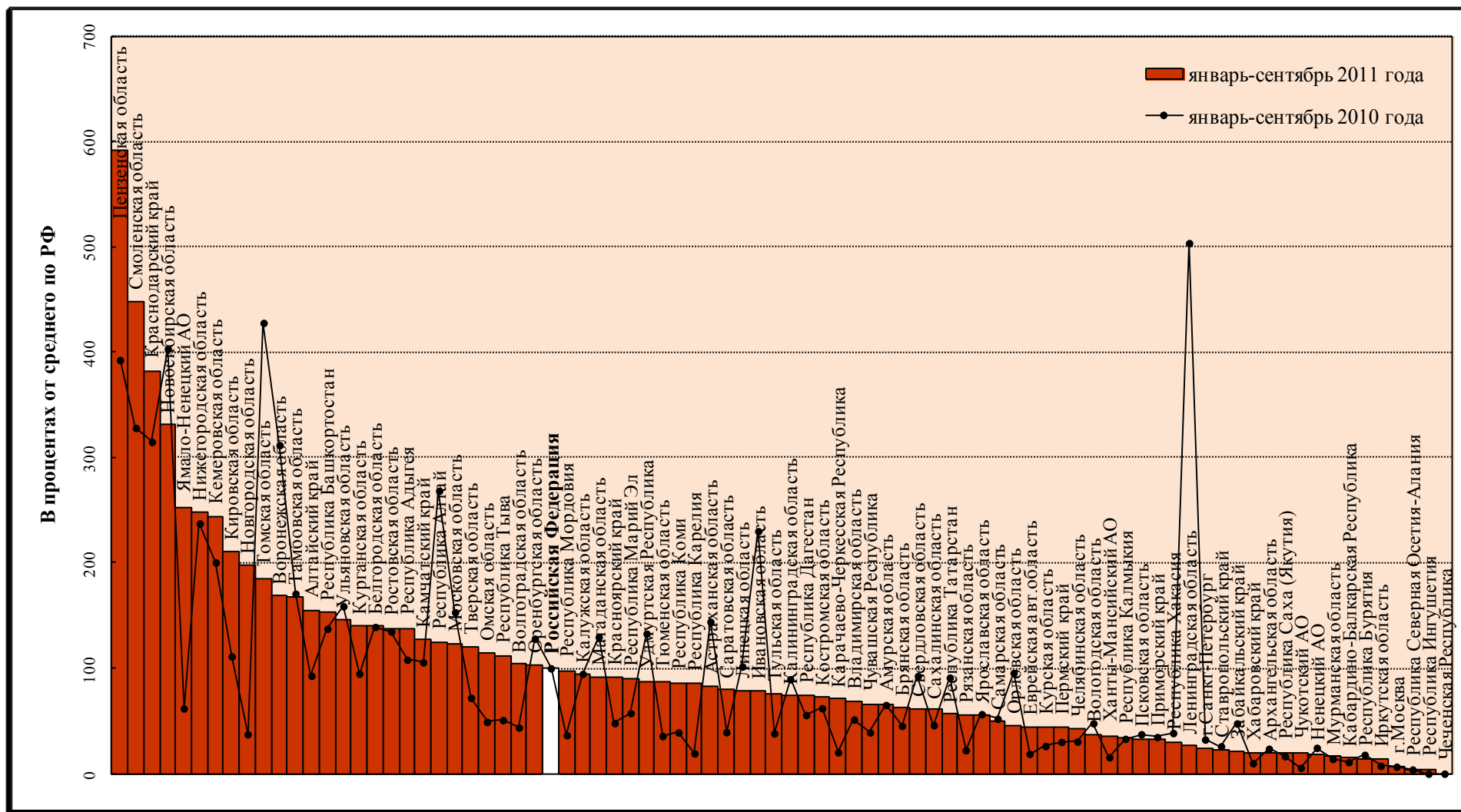
Для наглядности на рисунке не отображены г. Москва (значение показателя в январе-сентябре 2010 г. и январе-сентябре 2011 г. составило 140,5% и 188,6% соответственно), Нижегородская область (186,4% и 176,2%) и г. Санкт-Петербург (298,6% и 172,1%).

**Рисунок 4.** Распределение регионов по темпам роста/сокращения оборота малых предприятий в январе-сентябре 2011 г. по сравнению с январем-сентябрем 2010 г. с учетом индекса потребительских цен



Для наглядности на рисунке не отображена Республика Ингушетия (значение показателя в январе-сентябре 2011 г. по сравнению с январем-сентябрем 2010 г. с учетом индекса потребительских цен составило 324,0%).

**Рисунок 5.** Распределение регионов по объему инвестиций в основной капитал на малых предприятиях в расчете на душу населения в январе-сентябре 2010 г. и январе-сентябре 2011 г. с учетом стоимости фиксированного набора потребительских товаров и услуг для межрегиональных сопоставлений (в % от среднего по РФ)



**Таблица 1. Количество малых предприятий на 100 тыс. жителей на 1 октября 2010 г. и 1 октября 2011 г. по регионам РФ**

Субъект РФ	Количество МП на 100 тыс. жителей		
	на 1 октября 2010 года, ед.	на 1 октября 2011 года, ед.	изменение с 01.10.2010 по 01.10.2011
<b>Российская Федерация</b>	<b>154,8</b>	<b>161,8</b>	<b>7,0</b>
Алтайский край	108,7	100,7	-8,0
Амурская область	116,3	118,0	1,7
Архангельская область	145,9	135,7	-10,2
Астраханская область	119,3	129,4	10,1
Белгородская область	121,5	110,7	-10,8
Брянская область	112,7	122,1	9,4
Владимирская область	186,7	211,3	24,6
Волгоградская область	117,0	112,6	-4,4
Вологодская область	150,7	156,4	5,7
Воронежская область	105,2	134,3	29,1
г. Москва	213,5	205,5	-8,0
г. Санкт-Петербург	368,7	429,1	60,4
Еврейская автономная область	153,5	144,6	-8,9
Забайкальский край	93,2	88,9	-4,3
Ивановская область	147,7	210,6	63,0
Иркутская область	142,0	159,2	17,2
Кабардино-Балкарская Республика	58,5	64,6	6,0
Калининградская область	214,1	237,7	23,6
Калужская область	187,0	187,1	0,0
Камчатский край	158,4	167,7	9,4
Карачаево-Черкесская Республика	79,4	66,7	-12,7
Кемеровская область	116,0	102,0	-14,0
Кировская область	203,2	194,6	-8,6
Костромская область	160,8	176,2	15,4
Краснодарский край	129,5	114,7	-14,8
Красноярский край	130,7	156,6	25,9
Курганская область	146,4	146,2	-0,1
Курская область	120,9	135,2	14,3
Ленинградская область	146,4	163,6	17,3
Липецкая область	121,3	127,5	6,2
Магаданская область	207,8	219,8	12,1
Московская область	239,8	213,4	-26,4
Мурманская область	123,9	125,7	1,8
Ненецкий АО	123,0	131,3	8,4
Нижегородская область	186,2	191,7	5,5
Новгородская область	183,7	193,1	9,4
Новосибирская область	145,3	231,8	86,6
Омская область	143,7	151,9	8,2
Оренбургская область	124,8	121,0	-3,8
Орловская область	132,1	132,0	-0,1
Пензенская область	170,9	189,2	18,3



Пермский край	155,3	160,4	5,1
Приморский край	153,4	134,0	-19,5
Псковская область	173,5	185,9	12,4
Республика Адыгея	104,2	102,0	-2,3
Республика Алтай	116,7	101,2	-15,6
Республика Башкортостан	143,4	130,4	-13,0
Республика Бурятия	112,1	97,2	-14,9
Республика Дагестан	26,4	28,5	2,1
Республика Ингушетия	7,7	9,9	2,1
Республика Калмыкия	56,2	53,7	-2,5
Республика Карелия	174,8	241,4	66,6
Республика Коми	148,3	143,5	-4,8
Республика Марий Эл	131,6	126,8	-4,8
Республика Мордовия	165,6	140,9	-24,8
Республика Саха (Якутия)	91,1	106,8	15,7
Республика Северная Осетия-Алания	61,4	60,5	-0,9
Республика Татарстан	167,5	177,8	10,3
Республика Тыва	43,8	43,2	-0,7
Республика Хакасия	95,7	87,9	-7,8
Ростовская область	149,2	152,8	3,6
Рязанская область	176,9	191,2	14,2
Самарская область	180,7	171,4	-9,3
Саратовская область	98,9	111,5	12,6
Сахалинская область	187,3	190,5	3,1
Свердловская область	102,3	137,2	34,9
Смоленская область	172,8	167,7	-5,1
Ставропольский край	135,0	138,3	3,4
Тамбовская область	127,3	133,3	6,0
Тверская область	182,0	186,0	3,9
Томская область	188,7	177,8	-10,9
Тульская область	163,9	191,7	27,8
Тюменская область	135,1	150,5	15,4
Удмуртская Республика	171,3	179,8	8,5
Ульяновская область	159,3	154,4	-4,9
Хабаровский край	197,2	214,1	16,9
Ханты-Мансийский АО	125,3	142,2	16,9
Челябинская область	108,2	120,5	12,3
Чеченская Республика	5,7	6,9	1,2
Чувашская Республика	144,6	153,4	8,7
Чукотский АО	321,0	170,8	-150,2
Ямало-Ненецкий АО	88,6	102,9	14,3
Ярославская область	207,4	201,5	-5,9

**Таблица 2.** Среднесписочная численность занятых на малых предприятиях (без учета совместителей и работающих по договорам гражданско-правового характера) в регионах РФ в январе-сентябре 2011 г.

Субъект РФ	Среднесписочная численность работников МП в январе-сентябре 2011 г.		Доля занятых на МП в общей среднесписочной численности занятых в январе-сентябре 2011 г.	
	тыс. человек	в % к январю-сентябрю 2010 г.	%	изменение относительно января-сентября 2010 г., п.п.
<b>Российская Федерация</b>	<b>5788,3</b>	<b>103,8</b>	<b>12,5</b>	<b>0,47</b>
Алтайский край	65,4	90,4	9,6	-0,88
Амурская область	27,4	93,9	9,9	-0,75
Архангельская область	49,1	115,4	11,5	1,73
Астраханская область	33,2	89,7	11,8	-0,85
Белгородская область	55,6	108,7	11,7	0,94
Брянская область	44,6	105,8	12,8	0,95
Владимирская область	108,4	94,6	21,6	-2,15
Волгоградская область	77,7	92,7	10,5	-0,75
Вологодская область	51,9	101,5	12,3	-0,08
Воронежская область	139,7	129,4	19,7	4,77
г. Москва	399,9	111,4	7,9	0,68
г. Санкт-Петербург	334,4	99,1	16,5	-0,34
Еврейская автономная область	7,2	96,2	14,6	-0,44
Забайкальский край	32,4	103,1	10,1	0,30
Ивановская область	50,5	139,1	18,0	5,08
Иркутская область	104,0	108,9	13,4	1,31
Кабардино-Балкарская Республика	10,7	103,6	7,5	0,26
Калининградская область	48,3	105,5	15,3	0,84
Калужская область	59,5	98,5	17,7	-0,52
Камчатский край	15,6	102,5	12,6	0,41
Карачаево-Черкесская Республика	8,2	93,6	9,0	-0,65
Кемеровская область	92,8	94,8	10,0	-0,50
Кировская область	73,2	106,1	17,0	1,09
Костромская область	34,7	101,2	15,6	-0,06
Краснодарский край	190,0	100,1	13,2	0,21
Красноярский край	142,7	111,0	13,6	1,30
Курганская область	38,1	97,6	14,8	0,02
Курская область	40,6	100,1	12,0	0,16
Ленинградская область	56,8	104,8	10,6	0,57
Липецкая область	40,5	95,2	10,5	-0,48
Магаданская область	7,6	99,4	11,2	0,06
Московская область	309,7	97,5	14,7	-0,08
Мурманская область	24,1	101,2	8,1	0,23
Ненецкий АО	1,8	114,8	6,4	0,73
Нижегородская область	136,5	103,4	11,3	0,60



Новгородская область	34,6	101,6	15,2	-0,07
Новосибирская область	158,1	137,5	18,0	4,13
Омская область	85,9	103,3	14,5	0,54
Оренбургская область	68,3	87,9	9,7	-1,35
Орловская область	30,6	89,6	12,5	-1,41
Пензенская область	75,1	99,7	18,8	-0,02
Пермский край	121,4	115,1	14,0	2,21
Приморский край	79,7	104,7	13,6	0,63
Псковская область	29,2	99,2	13,7	-0,13
Республика Адыгея	13,7	104,0	14,3	0,57
Республика Алтай	5,9	96,3	10,3	-0,04
Республика Башкортостан	166,4	99,6	13,8	0,06
Республика Бурятия	25,5	94,8	10,1	-0,56
Республика Дагестан	21,9	106,8	5,8	0,42
Республика Ингушетия	1,5	110,6	3,7	0,03
Республика Калмыкия	4,1	97,5	6,4	0,00
Республика Карелия	36,1	116,9	15,9	2,51
Республика Коми	32,5	87,6	8,4	-1,24
Республика Марий Эл	28,2	105,3	14,0	0,74
Республика Мордовия	32,0	87,4	12,3	-1,58
Республика Саха (Якутия)	25,9	109,5	7,4	0,62
Республика Северная Осетия-Алания	10,9	106,4	8,0	0,52
Республика Татарстан	186,0	101,2	13,8	0,03
Республика Тыва	3,2	101,6	4,4	0,05
Республика Хакасия	14,7	96,6	9,9	-0,43
Ростовская область	175,9	101,7	15,1	0,31
Рязанская область	57,4	110,3	16,1	1,47
Самарская область	125,4	94,1	11,3	-0,75
Саратовская область	79,4	98,2	11,2	-0,20
Сахалинская область	28,0	98,4	14,4	-0,27
Свердловская область	158,4	126,9	9,9	2,07
Смоленская область	44,1	102,2	13,8	0,14
Ставропольский край	112,7	111,6	15,5	1,51
Тамбовская область	41,7	99,8	14,3	0,09
Тверская область	58,8	99,7	14,4	-0,09
Томская область	47,7	94,5	14,3	-0,44
Тульская область	76,7	106,1	15,9	0,99
Тюменская область	137,2	102,6	9,1	0,21
Удмуртская Республика	67,2	105,3	12,5	0,92
Ульяновская область	56,3	99,8	14,2	0,20
Хабаровский край	89,1	101,5	16,6	0,32
Ханты-Мансийский АО	58,3	104,6	7,6	0,35
Челябинская область	108,5	102,5	9,8	0,32
Чеченская Республика	0,6	96,4	0,4	-0,03
Чувашская Республика	55,1	119,9	14,6	2,56
Чукотский АО	1,1	96,3	3,7	-0,05
Ямало-Ненецкий АО	13,5	104,5	4,3	0,13
Ярославская область	64,2	97,7	14,1	-0,16

**Таблица 3. Оборот малых предприятий в регионах РФ в январе-сентябре 2011 г.**

Субъект РФ	Объем оборота МП в январе-сентябре 2011 г.		
	млн. рублей	в % к январю- сентябрю 2010 г. с учетом ИПЦ	на душу населения в % от среднего по РФ с учетом СН
<b>Российская Федерация</b>	<b>8 784 855,1</b>	<b>115,2</b>	<b>100,0</b>
Алтайский край	80 631,9	117,2	64,2
Амурская область	30 020,0	110,5	51,5
Архангельская область	60 989,9	133,0	71,0
Астраханская область	24 527,5	112,3	45,3
Белгородская область	69 312,5	128,1	86,2
Брянская область	51 112,7	133,6	74,9
Владимирская область	72 518,4	109,8	84,7
Волгоградская область	73 121,1	107,9	49,3
Вологодская область	51 928,6	110,6	68,0
Воронежская область	105 590,7	143,1	73,6
г. Москва	1 893 406,0	168,0	188,6
г. Санкт-Петербург	550 351,2	70,9	172,1
Еврейская автономная область	5 510,5	90,1	43,1
Забайкальский край	27 499,3	124,9	43,8
Ивановская область	54 207,9	101,4	89,7
Иркутская область	147 959,1	129,8	103,1
Кабардино-Балкарская Республика	12 158,8	93,6	27,0
Калининградская область	66 278,9	104,3	111,9
Калужская область	65 029,1	85,6	116,3
Камчатский край	28 717,8	102,8	82,7
Карачаево-Черкесская Республика	7 770,6	95,6	29,2
Кемеровская область	100 330,3	105,6	71,7
Кировская область	68 007,8	116,6	88,5
Костромская область	33 034,2	103,0	88,1
Краснодарский край	301 829,5	114,5	97,0
Красноярский край	168 255,3	138,4	92,3
Курганская область	28 254,6	103,5	55,6
Курская область	40 785,4	112,8	69,0
Ленинградская область	97 371,6	126,2	89,8
Липецкая область	45 183,1	111,7	74,6
Магаданская область	17 114,8	98,8	120,3
Московская область	583 452,5	90,2	122,5
Мурманская область	52 141,2	104,2	84,7
Ненецкий АО	1 955,7	153,9	45,5
Нижегородская область	334 546,2	107,7	176,2
Новгородская область	31 580,5	110,4	88,7
Новосибирская область	224 094,2	152,8	135,0
Омская область	85 422,8	123,1	83,3
Оренбургская область	62 950,1	103,2	59,8
Орловская область	31 629,3	114,5	78,6

Пензенская область	51 740,8	100,1	69,1
Пермский край	150 542,8	130,3	92,3
Приморский край	99 466,1	111,0	68,4
Псковская область	27 127,1	99,3	71,9
Республика Адыгея	15 941,1	122,5	65,5
Республика Алтай	3 758,4	113,8	29,7
Республика Башкортостан	224 416,8	97,3	103,7
Республика Бурятия	24 848,4	104,7	41,6
Республика Дагестан	20 847,6	107,3	13,0
Республика Ингушетия	3 403,6	324,0	16,5
Республика Калмыкия	2 040,3	103,8	13,0
Республика Карелия	37 266,3	121,5	89,4
Республика Коми	43 299,5	99,3	66,7
Республика Марий Эл	26 135,1	117,7	73,3
Республика Мордовия	30 530,5	102,8	68,3
Республика Саха (Якутия)	36 449,1	103,7	46,8
Республика Северная Осетия-Алания	13 033,3	166,8	35,2
Республика Татарстан	202 143,6	108,4	101,9
Республика Тыва	2 430,1	76,3	13,7
Республика Хакасия	11 159,7	113,5	35,9
Ростовская область	238 878,9	112,6	92,5
Рязанская область	59 041,0	119,0	87,2
Самарская область	164 124,7	101,3	81,8
Саратовская область	87 778,5	121,5	69,4
Сахалинская область	42 399,3	131,9	94,6
Свердловская область	250 865,1	118,9	94,0
Смоленская область	46 585,2	116,1	82,1
Ставропольский край	118 954,5	118,3	68,2
Тамбовская область	37 002,6	108,0	63,6
Тверская область	54 086,8	88,4	66,9
Томская область	62 554,6	99,7	96,8
Тульская область	76 670,9	119,5	88,5
Тюменская область	260 988,7	110,7	102,3
Удмуртская Республика	63 667,0	128,4	79,8
Ульяновская область	53 044,9	106,6	77,9
Хабаровский край	66 783,3	113,8	61,2
Ханты-Мансийский АО	126 840,3	107,5	101,0
Челябинская область	165 582,9	105,3	85,3
Чеченская Республика	939,9	51,4	1,3
Чувашская Республика	38 533,8	117,5	58,7
Чукотский АО	2 250,0	70,1	41,2
Ямало-Ненецкий АО	27 287,6	107,5	58,2
Ярославская область	82 916,4	104,7	112,9

**Таблица 4. Инвестиции в основной капитал на малых предприятиях в регионах РФ в январе-сентябре 2011 г.**

Субъект РФ	Инвестиции в основной капитал на МП в январе-сентябре 2011 г.		
	млн. рублей	в % к январю- сентябрю 2010 г. с учетом ИПЦ	на душу населения, в % от среднего по РФ с учетом СН
<b>Российская Федерация</b>	<b>172 381,3</b>	<b>98,6</b>	<b>100,0</b>
Алтайский край	3 797,2	157,4	154,0
Амурская область	751,5	97,4	65,7
Архангельская область	332,9	84,9	19,7
Астраханская область	886,5	57,1	83,5
Белгородская область	2 215,8	101,0	140,4
Брянская область	842,7	135,2	62,9
Владимирская область	1 159,6	131,9	69,0
Волгоградская область	3 022,6	234,6	103,8
Вологодская область	561,2	76,7	37,5
Воронежская область	4 743,4	55,0	168,4
г. Москва	1 254,5	103,3	6,4
г. Санкт-Петербург	1 456,2	75,5	23,2
Еврейская автономная область	112,0	226,5	44,6
Забайкальский край	265,4	43,9	21,5
Ивановская область	928,0	33,0	78,2
Иркутская область	369,1	169,7	13,1
Кабардино-Балкарская Республика	129,9	129,0	14,7
Калининградская область	865,6	81,0	74,5
Калужская область	1 033,7	97,0	94,2
Камчатский край	864,2	107,6	126,9
Карачаево-Черкесская Республика	371,9	380,7	71,1
Кемеровская область	6 703,2	119,7	244,1
Кировская область	3 169,8	180,5	210,2
Костромская область	533,6	112,9	72,5
Краснодарский край	23 319,3	114,7	381,8
Красноярский край	3 249,9	184,4	90,9
Курганская область	1 402,3	140,8	140,5
Курская область	517,2	159,0	44,6
Ленинградская область	572,6	5,5	26,9
Липецкая область	936,8	77,5	78,8
Магаданская область	256,7	67,9	91,9
Московская область	11 561,6	83,6	123,7
Мурманская область	199,3	107,6	16,5
Ненецкий АО	15,0	72,9	17,7
Нижегородская область	9 213,9	101,6	247,4
Новгородская область	1 382,9	507,6	197,9
Новосибирская область	10 786,8	83,0	331,1
Омская область	2 312,4	225,1	114,9
Оренбургская область	2 123,8	76,7	102,8

Орловская область	360,5	45,6	45,6
Пензенская область	8 694,2	151,5	591,8
Пермский край	1 409,5	138,6	44,0
Приморский край	932,7	92,4	32,7
Псковская область	243,1	85,5	32,8
Республика Адыгея	656,3	121,9	137,4
Республика Алтай	310,1	42,4	124,9
Республика Башкортостан	6 529,5	110,5	153,7
Республика Бурятия	161,0	76,5	13,7
Республика Дагестан	2 341,1	141,9	74,3
Республика Ингушетия	12,2	-	3,0
Республика Калмыкия	106,2	103,5	34,5
Республика Карелия	703,5	426,4	86,0
Республика Коми	1 095,9	198,8	86,0
Республика Марий Эл	627,8	151,9	89,8
Республика Мордовия	858,2	272,2	97,8
Республика Саха (Якутия)	301,0	118,2	19,7
Республика Северная Осетия-Алания	22,4	78,5	3,1
Республика Татарстан	2 194,3	62,2	56,4
Республика Тыва	392,0	209,7	112,2
Республика Хакасия	182,9	75,0	30,0
Ростовская область	6 994,5	102,0	138,1
Рязанская область	745,4	246,4	56,1
Самарская область	1 936,8	94,1	49,2
Саратовская область	1 997,1	198,5	80,5
Сахалинская область	531,9	126,1	60,5
Свердловская область	3 242,2	64,2	61,9
Смоленская область	4 986,0	136,1	447,6
Ставропольский край	755,3	87,8	22,1
Тамбовская область	1 920,4	96,5	168,1
Тверская область	1 904,3	162,4	120,1
Томская область	2 338,3	42,9	184,5
Тульская область	1 296,4	199,6	76,3
Тюменская область	4 347,3	238,5	86,9
Удмуртская Республика	1 369,4	63,7	87,5
Ульяновская область	1 947,4	90,5	145,7
Хабаровский край	430,9	191,3	20,1
Ханты-Мансийский АО	868,8	222,2	35,2
Челябинская область	1 617,9	135,7	42,5
Чеченская Республика	-	-	-
Чувашская Республика	851,7	161,9	66,1
Чукотский АО	20,7	346,4	19,4
Ямало-Ненецкий АО	2 320,4	387,3	252,1
Ярославская область	807,2	95,1	56,0